

ที่ ศธ ๕๔๐๐/ ๓๗๑๙



สำนักงานลูกเสือแห่งชาติ
ศาลาวิชราวุธ ถนนพระราม ๑ กทม. ๑๐๓๓๐

๗ กันยายน ๒๕๖๓

เรื่อง ขั้นตอนการนำส่งเงินค่าบำรุงลูกเสือและเงินค่าบำรุงเนตรนารี ประจำปี ๒๕๖๓

เรียน ผู้อำนวยการลูกเสือกรุงเทพมหานคร

สิ่งที่ส่งมาด้วย บัญชีแนบท้าย

ตามข้อบังคับคณะลูกเสือแห่งชาติ ว่าด้วยการปกครอง หลักสูตรและวิชาพิเศษลูกเสือ พ.ศ. ๒๕๐๙ ให้ลูกเสือ ผู้บังคับบัญชาลูกเสือ ผู้ตรวจการลูกเสือ กรรมการลูกเสือ และเจ้าหน้าที่ลูกเสือ ชำระเงินค่าบำรุงประจำปีตามอัตราที่กำหนดไว้ให้เสร็จภายในเดือนสิงหาคมของทุกปี โดยการแบ่งเงินค่าบำรุงลูกเสือ - เนตรนารี ให้แบ่งตามที่ระบุไว้ตามความในข้อ ๒๕ และนำส่งเงินตามความในข้อ ๒๖ ดังความทราบทั่วไปแล้วนั้น

ดังนั้น เพื่อให้การดำเนินการเป็นไปอย่างถูกต้องตามข้อบังคับคณะลูกเสือแห่งชาติ ว่าด้วยการปกครอง หลักสูตรและวิชาพิเศษลูกเสือ พ.ศ. ๒๕๐๙ สำนักงานลูกเสือแห่งชาติ จึงขอยกเลิกประกาศสำนักงานลูกเสือแห่งชาติ เรื่อง ขั้นตอนการนำส่งเงินค่าบำรุงลูกเสือและเงินค่าบำรุงเนตรนารี ประจำปี ๒๕๖๒ ลงวันที่ ๑๕ กรกฎาคม ๒๕๖๒ ทั้งนี้ สำนักงานลูกเสือแห่งชาติ จึงได้จัดทำประกาศสำนักงานลูกเสือแห่งชาติ เรื่อง ขั้นตอนการนำส่งเงินค่าบำรุงลูกเสือและเงินบำรุงเนตรนารี และกำหนดแบบรายงานการนำส่งเงินค่าบำรุงลูกเสือและเงินค่าบำรุง เนตรนารี ประจำปี ๒๕๖๓ ขึ้น เพื่อเป็นเอกสารประกอบการนำส่งเงิน ทั้งนี้ ใคร่ขอความร่วมมือจากท่านกรุณานำส่งเงินค่าบำรุงลูกเสือและเงินค่าบำรุงเนตรนารี ประจำปี ๒๕๖๓ และส่งแบบรายงานดังกล่าวไปยังสำนักงานลูกเสือแห่งชาติ ตามที่กำหนด โดยมีรายละเอียดดังสิ่งที่ส่งมาด้วย

จึงเรียนมาเพื่อโปรดทราบ และพิจารณาดำเนินการในส่วนที่เกี่ยวข้องต่อไปด้วย จักเป็นพระคุณยิ่ง

ขอแสดงความนับถือ

อภิสิทธิ์ สารแสน

(นายอภิสิทธิ์ สารแสน)

เลขาธิการสำนักงานลูกเสือแห่งชาติ

สำนักเลขาธิการ

ส่วนพัฒนารายได้และสิทธิประโยชน์

โทร. ๐ ๒๒๑๙ ๒๗๓๑ ต่อ ๒๐๘

โทรสาร ๐ ๒๒๑๖ ๘๘๔๗, ๐ ๒๒๑๙ ๒๑๐๘

www.scoutthailand.org / E-mail : ibnsot@scoutthailand.org



ประกาศสำนักงานลูกเสือแห่งชาติ
เรื่อง ขั้นตอนการนำส่งเงินค่าบำรุงลูกเสือและเงินค่าบำรุงเนตรนารี

ตามที่ได้ประกาศใช้พระราชบัญญัติลูกเสือ พ.ศ. ๒๕๕๑ เมื่อวันที่ ๕ มีนาคม ๒๕๕๑ ซึ่งความตามมาตรา ๗๔ แห่งพระราชบัญญัติข้างต้นได้บัญญัติให้ในระหว่างที่ยังมิได้ออกกฎกระทรวง ข้อบังคับ คณะกรรมการบริหารลูกเสือแห่งชาติ ระเบียบ ประกาศ คำสั่ง เพื่อปฏิบัติตามพระราชบัญญัตินี้ ให้นำกฎกระทรวง ข้อบังคับคณะลูกเสือแห่งชาติ ระเบียบ ประกาศ คำสั่งที่ออกตามพระราชบัญญัติลูกเสือ พ.ศ. ๒๕๐๗ ที่ใช้อยู่ในวันที่พระราชบัญญัตินี้ใช้บังคับ มาใช้บังคับโดยอนุโลม ซึ่งข้อบังคับคณะลูกเสือแห่งชาติ ว่าด้วยการปกครอง หลักสูตรและวิชาพิเศษลูกเสือ พ.ศ. ๒๕๐๙ และฉบับแก้ไขเพิ่มเติม และข้อบังคับคณะลูกเสือแห่งชาติ ว่าด้วยการปกครอง หลักสูตร วิชาพิเศษและเครื่องแบบของเนตรนารี ฉบับชั่วคราว พ.ศ. ๒๕๒๐ ได้กำหนดให้มีการเก็บเงินค่าบำรุงลูกเสือและเงินค่าบำรุงเนตรนารี และได้กำหนดสัดส่วนและลำดับ ในการนำส่งเงินบำรุงค่าลูกเสือและเงินค่าบำรุงเนตรนารีเป็นการทั่วไปแล้วนั้น

เพื่อให้การดำเนินการของกองลูกเสือ สำนักงานลูกเสือเขตพื้นที่การศึกษา และสำนักงานลูกเสือจังหวัด ดำเนินการได้อย่างถูกต้องตามที่กฎหมายกำหนด อาศัยอำนาจตามความในมาตรา ๒๓ (๕) และมาตรา ๗๔ แห่งพระราชบัญญัติลูกเสือ พ.ศ. ๒๕๕๑ ประกอบกับข้อ ๒๗ แห่งข้อบังคับ คณะกรรมการบริหารลูกเสือแห่งชาติ ว่าด้วยการใช้จ่ายเงินหรือรายได้ของสำนักงานลูกเสือแห่งชาติ พ.ศ. ๒๕๕๔ และข้อ ๓๔ แห่งข้อบังคับคณะลูกเสือแห่งชาติ ว่าด้วยการปกครอง หลักสูตรและวิชาพิเศษลูกเสือ พ.ศ. ๒๕๐๙ และฉบับแก้ไขเพิ่มเติม และข้อ ๒๘ แห่งข้อบังคับคณะลูกเสือแห่งชาติ ว่าด้วยการปกครอง หลักสูตร วิชาพิเศษและเครื่องแบบของเนตรนารี ฉบับชั่วคราว พ.ศ. ๒๕๒๐ สำนักงานลูกเสือแห่งชาติจึงออกประกาศสำนักงานลูกเสือแห่งชาติ เรื่อง ขั้นตอนการนำส่งเงินค่าบำรุงลูกเสือและเงินค่าบำรุงเนตรนารีไว้ดังต่อไปนี้

ข้อ ๑ การนำส่งเงินค่าบำรุงลูกเสือและเงินค่าบำรุงเนตรนารีให้ดำเนินการดังนี้

๑. สถานศึกษาที่สังกัดสำนักงานเขตพื้นที่การศึกษา

๑.๑. สถานศึกษาที่สังกัดสำนักงานเขตพื้นที่การศึกษาประถมศึกษา

ขั้นตอนที่ ๑ ให้หัวหน้าสถานศึกษาหรือผู้บังคับบัญชากองลูกเสือ จัดเก็บเงินค่าบำรุงลูกเสือและเนตรนารีจากลูกเสือ เนตรนารี ผู้บังคับบัญชาลูกเสือในสังกัด ให้แล้วเสร็จภายในเดือนสิงหาคมของทุกปี โดยมีรายละเอียดดังนี้

- ลูกเสือและเนตรนารี จัดเก็บคนละ ๕ บาทต่อปี
- ผู้บังคับบัญชาลูกเสือ จัดเก็บคนละ ๑๐ บาทต่อปี หรือจัดเก็บคนละ ๑๐๐ บาทครั้งเดียวตลอดชีพ
- หากผู้บังคับบัญชาลูกเสือชำระครบ ๑๐ ปีแล้วถือว่าเป็นสมาชิกตลอดชีพ

/ให้กองลูกเสือ...

ให้กองทุนลูกเสือหักเงินในส่วนของกองทุนลูกเสือเป็นเงิน ๓.๑๕ บาทต่อคน แล้วนำส่งเงินที่เหลือจำนวน ๑.๘๕ บาท และในส่วนของกองทุนเนตรนารีนั้นให้หักเงิน ๒.๔๕ บาทต่อคน แล้วนำส่งเงินที่เหลือจำนวน ๒.๕๕ บาท ให้สำนักงานลูกเสือเขตพื้นที่การศึกษาประถมศึกษา พร้อมทั้งแบบรายงาน บร.๑ ป บร.๑ – ผบ.กลุ่ม บร.๑ - รอง ผบ.กลุ่ม บร.๑ – ผบ.กอง และ บร.๑ – รอง ผบ.กอง และสำเนาใบแต่งตั้งตำแหน่งทางลูกเสือ (ลส. ๑๓) หากผู้บังคับบัญชาผู้ใดเป็นสมาชิกตลอดชีพ ให้กองทุนลูกเสือส่งเอกสารหลักฐานมาพร้อมกันด้วย

- ผู้บังคับบัญชาลูกเสือ ให้ส่งเงิน ๑๐ บาทต่อคน เพื่อเก็บไว้ใน สฟป.
- ผู้บังคับบัญชาเนตรนารี ให้หักเงิน ๑๐ บาทต่อคน เพื่อเก็บไว้ใน สฟป.
- ผู้บังคับบัญชาลูกเสือตลอดชีพ ให้หักเงิน ๑๐๐ บาทต่อคน เพื่อเก็บไว้ใน สฟป.
- ผู้บังคับบัญชาเนตรนารีตลอดชีพ ให้หักเงิน เงิน ๑๐๐ บาทต่อคน เพื่อเก็บไว้ใน สฟป.

ขั้นตอนที่ ๒ ให้สำนักงานลูกเสือเขตพื้นที่การศึกษาประถมศึกษาหักเงินในส่วนของกองทุนลูกเสือเป็นเงิน ๐.๓๖ บาทต่อคน แล้วนำส่งเงินที่เหลือจำนวน ๑.๔๙ บาท และในส่วนของกองทุนเนตรนารีนั้นให้หักเงิน ๐.๒๘ บาทต่อคน แล้วนำส่งเงินที่เหลือจำนวน ๒.๒๗ บาท ให้สำนักงานลูกเสือจังหวัด พร้อมทั้งแบบรายงาน บร.๒ ป

ขั้นตอนที่ ๓ ให้สำนักงานลูกเสือจังหวัดหักเงินในส่วนของกองทุนลูกเสือเป็นเงิน ๐.๓๖ บาทต่อคน แล้วนำส่งเงินที่เหลือจำนวน ๑.๑๓ บาท และในส่วนของกองทุนเนตรนารีนั้นให้หักเงิน ๐.๒๘ บาทต่อคน แล้วนำส่งเงินที่เหลือจำนวน ๑.๙๙ บาท ให้สำนักงานลูกเสือแห่งชาติ พร้อมทั้งแบบรายงาน บร. ๓ จ

๑.๒ สถานศึกษาที่สังกัดสำนักงานเขตพื้นที่การศึกษามัธยมศึกษา

ขั้นตอนที่ ๑ ให้หัวหน้าสถานศึกษาหรือผู้บังคับบัญชากองทุนลูกเสือ จัดเก็บเงินค่าบำรุงลูกเสือและเนตรนารีจาก ลูกเสือ เนตรนารี ผู้บังคับบัญชาลูกเสือในสังกัด ให้แล้วเสร็จภายในเดือนสิงหาคมของทุกปี โดยมีรายละเอียดดังนี้

- ลูกเสือและเนตรนารี จัดเก็บคนละ ๕ บาทต่อปี
- ผู้บังคับบัญชาลูกเสือ จัดเก็บคนละ ๑๐ บาทต่อปี หรือจัดเก็บคนละ ๑๐๐ บาทครั้งเดียวตลอดชีพ
- หากผู้บังคับบัญชาลูกเสือชำระครบ ๑๐ ปีแล้วถือว่าเป็นสมาชิกตลอดชีพ

ให้กองทุนลูกเสือหักเงินในส่วนของกองทุนลูกเสือเป็นเงิน ๓.๑๕ บาทต่อคน แล้วนำส่งเงินที่เหลือจำนวน ๑.๘๕ บาท และในส่วนของกองทุนเนตรนารีนั้นให้หักเงิน ๒.๔๕ บาทต่อคน แล้วนำส่งเงินที่เหลือจำนวน ๒.๕๕ บาท ให้สำนักงานลูกเสือเขตพื้นที่การศึกษามัธยมศึกษา พร้อมทั้งแบบรายงาน บร.๑ ม บร.๑ – ผบ.กลุ่ม บร.๑ - รอง ผบ.กลุ่ม บร.๑ – ผบ.กอง และ บร.๑ – รอง ผบ.กอง และสำเนาใบแต่งตั้งตำแหน่งทางลูกเสือ (ลส. ๑๓) หากผู้บังคับบัญชาผู้ใดเป็นสมาชิกตลอดชีพ ให้กองทุนลูกเสือส่งเอกสารหลักฐานมาพร้อมกันด้วย

- ผู้บังคับบัญชาลูกเสือ ให้ส่งเงิน ๑๐ บาทต่อคน เพื่อเก็บไว้ใน สฟม.
- ผู้บังคับบัญชาเนตรนารี ให้หักเงิน ๑๐ บาทต่อคน เพื่อเก็บไว้ใน สฟม.
- ผู้บังคับบัญชาลูกเสือตลอดชีพ ให้หักเงิน ๑๐๐ บาทต่อคน เพื่อเก็บไว้ใน สฟม.
- ผู้บังคับบัญชาเนตรนารีตลอดชีพ ให้หักเงิน เงิน ๑๐๐ บาทต่อคน เพื่อเก็บไว้ใน สฟม.

ขั้นตอนที่ ๒ ให้สำนักงานลูกเสือเขตพื้นที่การศึกษามัธยมศึกษา หักเงินในส่วนของกองลูกเสือเป็นเงิน ๐.๓๖ บาทต่อคน แล้วนำส่งเงินที่เหลือจำนวน ๑.๔๙ บาท และในส่วนของกองเนตรนารีนั้น ให้หักเงิน ๐.๒๘ บาทต่อคน แล้วนำส่งเงินที่เหลือจำนวน ๒.๒๗ บาท ให้สำนักงานลูกเสือจังหวัด พร้อมทั้งแบบรายงาน บร.๒ ม

ขั้นตอนที่ ๓ ให้สำนักงานลูกเสือจังหวัดหักเงินในส่วนของกองลูกเสือเป็นเงิน ๐.๓๖ บาทต่อคน แล้วนำส่งเงินที่เหลือจำนวน ๑.๑๓ บาท และในส่วนของกองเนตรนารีนั้นให้หักเงิน ๐.๒๘ บาทต่อคน แล้วนำส่งเงินที่เหลือจำนวน ๑.๙๙ บาท ให้สำนักงานลูกเสือแห่งชาติ พร้อมทั้งแบบรายงาน บร.๓ จ

๑.๓ สถานศึกษาที่สังกัดสำนักงานเขตพื้นที่การศึกษาประถมศึกษากรุงเทพมหานคร

ขั้นตอนที่ ๑ ให้หัวหน้าสถานศึกษาหรือผู้บังคับบัญชาของลูกเสือ จัดเก็บเงินค่าบำรุงลูกเสือ และเนตรนารีจากลูกเสือ เนตรนารี ผู้บังคับบัญชาลูกเสือในสังกัด ให้แล้วเสร็จภายในเดือนสิงหาคมของทุกปี โดยมีรายละเอียดดังนี้

- ลูกเสือและเนตรนารี จัดเก็บคนละ ๕ บาทต่อปี
- ผู้บังคับบัญชาลูกเสือ จัดเก็บคนละ ๑๐ บาทต่อปี หรือจัดเก็บคนละ ๑๐๐ บาทครั้งเดียวตลอดชีพ
- หากผู้บังคับบัญชาลูกเสือชำระครบ ๑๐ ปีแล้วถือว่าเป็นสมาชิกตลอดชีพ

ให้กองลูกเสือหักเงินในส่วนของกองลูกเสือเป็นเงิน ๓.๕๑ บาทต่อคน แล้วนำส่งเงินที่เหลือจำนวน ๑.๔๙ บาท และในส่วนของกองเนตรนารีนั้นให้หักเงิน ๒.๗๓ บาทต่อคน แล้วนำส่งเงินที่เหลือจำนวน ๒.๒๗ บาท ให้สำนักงานลูกเสือเขตพื้นที่การศึกษาประถมศึกษากรุงเทพมหานคร พร้อมทั้งแบบรายงาน บร.๑ ป.กทม. บร.๑ - ผบ.กลุ่ม บร.๑ - รอง ผบ.กลุ่ม บร.๑ - ผบ.กอง และ บร.๑ - รอง ผบ.กอง และสำเนาใบแต่งตั้งตำแหน่งทางลูกเสือ (ลส. ๑๓) หากผู้บังคับบัญชาผู้ใดเป็นสมาชิกตลอดชีพ ให้กองลูกเสือส่งเอกสารหลักฐานมาพร้อมกันด้วย

- ผู้บังคับบัญชาลูกเสือ ให้ส่งเงิน ๑๐ บาทต่อคน เพื่อเก็บไว้ใช้ใน สฟป.
- ผู้บังคับบัญชาเนตรนารี ให้หักเงิน ๑๐ บาทต่อคน เพื่อเก็บไว้ใช้ใน สฟป.
- ผู้บังคับบัญชาลูกเสือตลอดชีพ ให้หักเงิน ๑๐๐ บาทต่อคน เพื่อเก็บไว้ใช้ใน สฟป.
- ผู้บังคับบัญชาเนตรนารีตลอดชีพ ให้หักเงิน เงิน ๑๐๐ บาทต่อคน เพื่อเก็บไว้ใช้ใน สฟป.

ขั้นตอนที่ ๒ ให้สำนักงานลูกเสือเขตพื้นที่การศึกษาประถมศึกษากรุงเทพมหานครหักเงินในส่วนของกองลูกเสือเป็นเงิน ๐.๗๒ บาทต่อคน แล้วนำส่งเงินที่เหลือจำนวน ๐.๗๗ บาท และในส่วนของกองเนตรนารีนั้นให้หักเงิน ๐.๕๖ บาทต่อคน แล้วนำส่งเงินที่เหลือจำนวน ๑.๗๑ บาท ให้สำนักงานลูกเสือแห่งชาติ พร้อมทั้งแบบรายงาน บร.๒ ป. กทม.

๑.๔ สถานศึกษาที่สังกัดสำนักงานเขตพื้นที่การศึกษามัธยมศึกษา เขต ๑ หรือ เขต ๒

ขั้นตอนที่ ๑ ให้หัวหน้าสถานศึกษาหรือผู้บังคับบัญชาของลูกเสือ จัดเก็บเงินบำรุงลูกเสือ และเนตรนารีจากลูกเสือ เนตรนารี ผู้บังคับบัญชาลูกเสือในสังกัด ให้แล้วเสร็จภายในเดือนสิงหาคมของทุกปี โดยมีรายละเอียดดังนี้

- ลูกเสือและเนตรนารี จัดเก็บคนละ ๕ บาทต่อปี
- ผู้บังคับบัญชาลูกเสือ จัดเก็บคนละ ๑๐ บาทต่อปี หรือ
จัดเก็บคนละ ๑๐๐ บาทครั้งเดียวตลอดชีพ
- หากผู้บังคับบัญชาลูกเสือข้าราชการครบ ๑๐ ปีแล้วถือว่าเป็นสมาชิกตลอดชีพ

ให้กองลูกเสือหักเงินในส่วนของกองลูกเสือเป็นเงิน ๓.๕๑ บาทต่อคน แล้วนำส่งเงินที่เหลือจำนวน ๑.๔๙ บาท และในส่วนของกองเนตรนารีนั้นให้หักเงิน ๒.๗๓ บาทต่อคน แล้วนำส่งเงินที่เหลือจำนวน ๒.๒๗ บาท ให้สำนักงานลูกเสือเขตพื้นที่การศึกษามัธยมศึกษากรุงเทพมหานคร พร้อมทั้งแบบรายงาน บร.๑ ม.กทม. บร.๑ ม.กทม. - ผบ.กลุ่ม บร.๑ - รอง ผบ.กลุ่ม บร.๑ - ผบ.กอง และ บร.๑ - รอง ผบ.กอง และสำเนาใบแต่งตั้งตำแหน่งทางลูกเสือ (ลส. ๑๓) หากผู้บังคับบัญชาผู้ใดเป็นสมาชิกตลอดชีพ ให้กองลูกเสือส่งเอกสารหลักฐานมาพร้อมกันด้วย

- ผู้บังคับบัญชาลูกเสือ ให้ส่งเงิน ๑๐ บาทต่อคน เพื่อเก็บไว้ใช้ใน สพม.
- ผู้บังคับบัญชาเนตรนารี ให้หักเงิน ๑๐ บาทต่อคน เพื่อเก็บไว้ใช้ใน สพม.
- ผู้บังคับบัญชาลูกเสือตลอดชีพ ให้หักเงิน ๑๐๐ บาทต่อคน เพื่อเก็บไว้ใช้ใน สพม.
- ผู้บังคับบัญชาเนตรนารีตลอดชีพ ให้หักเงิน เงิน ๑๐๐ บาทต่อคน เพื่อเก็บไว้ใช้ใน สพม.

ขั้นตอนที่ ๒ ให้สำนักงานลูกเสือเขตพื้นที่การศึกษามัธยมศึกษา เขต ๑ หรือ เขต ๒ หักเงิน ในส่วนของกองลูกเสือเป็นเงิน ๐.๗๒ บาทต่อคน แล้วนำส่งเงินที่เหลือจำนวน ๐.๗๗ บาท และในส่วนของกองเนตรนารีนั้นให้หักเงิน ๐.๕๖ บาทต่อคน แล้วนำส่งเงินที่เหลือจำนวน ๑.๗๑ บาท ให้สำนักงานลูกเสือแห่งชาติ พร้อมทั้งแบบรายงาน บร.๒ ม. กทม.

๒. สถานศึกษาที่สังกัดองค์การบริหารส่วนตำบลหรือเทศบาล

ขั้นตอนที่ ๑ ให้หัวหน้าสถานศึกษาหรือผู้บังคับบัญชาของลูกเสือ จัดเก็บเงินค่าบำรุงลูกเสือและเนตรนารีจาก ลูกเสือ เนตรนารี ผู้บังคับบัญชาลูกเสือในสังกัด ให้แล้วเสร็จภายในเดือนสิงหาคมของทุกปี โดยมีรายละเอียดดังนี้

- ลูกเสือและเนตรนารี จัดเก็บคนละ ๕ บาทต่อปี
- ผู้บังคับบัญชาลูกเสือ จัดเก็บคนละ ๑๐ บาทต่อปี หรือ
จัดเก็บคนละ ๑๐๐ บาทครั้งเดียวตลอดชีพ
- หากผู้บังคับบัญชาลูกเสือข้าราชการครบ ๑๐ ปีแล้วถือว่าเป็นสมาชิกตลอดชีพ

ให้กองลูกเสือหักเงินในส่วนของกองลูกเสือเป็นเงิน ๓.๕๑ บาทต่อคน แล้วนำส่งเงินที่เหลือจำนวน ๑.๔๙ บาท และในส่วนของกองเนตรนารีนั้นให้หักเงิน ๒.๗๓ บาทต่อคน แล้วนำส่งเงินที่เหลือจำนวน ๒.๒๗ บาท ให้สำนักงานองค์การบริหารส่วนท้องถิ่นหรือสำนักงานเทศบาล พร้อมทั้งแบบรายงาน บร.๑ ท บร.๑ - ผบ.กลุ่ม บร.๑ - รอง ผบ.กลุ่ม บร.๑ - ผบ.กอง และ บร.๑ - รอง ผบ.กอง และสำเนาใบแต่งตั้งตำแหน่งทางลูกเสือ (ลส. ๑๓) หากผู้บังคับบัญชาผู้ใดเป็นสมาชิกตลอดชีพ ให้กองลูกเสือส่งเอกสารหลักฐานมาพร้อมกันด้วย

- ผู้บังคับบัญชาลูกเสือ ให้ส่งเงิน ๑๐ บาทต่อคน เพื่อเก็บไว้ใช้ใน สนง.ลส.เทศบาล
- ผู้บังคับบัญชาเนตรนารี ให้หักเงิน ๑๐ บาทต่อคน เพื่อเก็บไว้ใช้ใน สนง.ลส.เทศบาล
- ผู้บังคับบัญชาลูกเสือตลอดชีพ ให้หักเงิน ๑๐๐ บาทต่อคน เพื่อเก็บไว้ใช้ใน สนง.ลส.เทศบาล
- ผู้บังคับบัญชาเนตรนารีตลอดชีพ ให้หักเงิน ๑๐๐ บาทต่อคน เพื่อเก็บไว้ใช้ใน สนง.ลส.เทศบาล

/ขั้นตอนที่ ๒...

ขั้นตอนที่ ๒ ให้สำนักงานองค์การบริหารส่วนท้องถิ่นหรือสำนักงานเทศบาล หักเงินในส่วนของกองลูกเสือเป็นเงิน ๐.๗๒ บาทต่อคน แล้วนำส่งเงินที่เหลือจำนวน ๐.๗๗ บาท และในส่วนของกองเนตรนารีนั้นให้หักเงิน ๐.๕๖ บาทต่อคน แล้วนำส่งเงินที่เหลือจำนวน ๑.๗๑ บาท ให้สำนักงานลูกเสือแห่งชาติ พร้อมทั้งแบบรายงาน บร.๒ ท

๓. สถานศึกษาที่สังกัดกรุงเทพมหานคร

ขั้นตอนที่ ๑ ให้หัวหน้าสถานศึกษาหรือผู้บังคับบัญชากองลูกเสือ จัดเก็บเงินค่าบำรุงลูกเสือและเนตรนารีจาก ลูกเสือ เนตรนารี ผู้บังคับบัญชาลูกเสือในสังกัด ให้แล้วเสร็จภายในเดือนสิงหาคมของทุกปี โดยมีรายละเอียดดังนี้

- ลูกเสือและเนตรนารี จัดเก็บคนละ ๕ บาทต่อปี
- ผู้บังคับบัญชาลูกเสือ จัดเก็บคนละ ๑๐ บาทต่อปี หรือ
จัดเก็บคนละ ๑๐๐ บาทครั้งเดียวตลอดชีพ
- หากผู้บังคับบัญชาลูกเสือชำระครบ ๑๐ ปีแล้วถือว่าเป็นสมาชิกตลอดชีพ

ให้กองลูกเสือหักเงินในส่วนของกองลูกเสือเป็นเงิน ๓.๑๕ บาทต่อคน แล้วนำส่งเงินที่เหลือจำนวน ๑.๘๕ บาท และในส่วนของกองเนตรนารีนั้นให้หักเงิน ๒.๔๕ บาทต่อคน แล้วนำส่งเงินที่เหลือจำนวน ๒.๕๕ บาท ให้สำนักงานเขต พร้อมทั้งแบบรายงาน บร.๑ ก บร.๑ -ผบ.กลุ่ม บร.๑ - รอง ผบ.กลุ่ม บร.๑ - ผบ.กอง และ บร.๑ - รอง ผบ.กอง และสำเนาใบแต่งตั้งตำแหน่งทางลูกเสือ (ลส. ๑๓) หากผู้บังคับบัญชาผู้ใดเป็นสมาชิกตลอดชีพ ให้กองลูกเสือส่งเอกสารหลักฐานมาพร้อมกันด้วย

ขั้นตอนที่ ๒ ให้สำนักงานเขตหักเงินในส่วนของกองลูกเสือเป็นเงิน ๐.๓๖ บาทต่อคน แล้วนำส่งเงินที่เหลือจำนวน ๑.๔๙ บาท และในส่วนของกองเนตรนารีนั้น ให้หักเงิน ๐.๒๘ บาทต่อคน แล้วนำส่งเงินที่เหลือจำนวน ๒.๒๗ บาท ให้สำนักงานลูกเสือกรุงเทพมหานคร พร้อมทั้งแบบรายงาน บร. ๒ ก

ขั้นตอนที่ ๓ ให้สำนักงานลูกเสือกรุงเทพมหานครหักเงินในส่วนของกองลูกเสือเป็นเงิน ๐.๓๖ บาทต่อคน แล้วนำส่งเงินที่เหลือจำนวน ๑.๑๓ บาท และในส่วนของกองเนตรนารีนั้นให้หักเงิน ๐.๒๘ บาทต่อคน แล้วนำส่งเงินที่เหลือจำนวน ๑.๙๙ บาท ให้สำนักงานลูกเสือแห่งชาติ พร้อมทั้งแบบรายงาน บร. ๓ ก

- ผู้บังคับบัญชาลูกเสือ ให้ส่งเงิน ๑๐ บาทต่อคน เพื่อเก็บไว้ใช้ใน สนง.ลส.กทม.
- ผู้บังคับบัญชาเนตรนารี ให้หักเงิน ๑๐ บาทต่อคน เพื่อเก็บไว้ใช้ใน สนง.ลส.กทม.
- ผู้บังคับบัญชาลูกเสือตลอดชีพ ให้หักเงิน ๑๐๐ บาทต่อคน เพื่อเก็บไว้ใช้ใน สนง.ลส.กทม.
- ผู้บังคับบัญชาเนตรนารีตลอดชีพ ให้หักเงิน ๑๐๐ บาทต่อคน เพื่อเก็บไว้ใช้ใน สนง.ลส.กทม.

๔. สถานศึกษาเอกชนที่ตั้งอยู่ในกรุงเทพมหานคร

ให้หัวหน้าสถานศึกษาหรือผู้บังคับบัญชากองลูกเสือ จัดเก็บเงินค่าบำรุงลูกเสือและเนตรนารีจาก ลูกเสือ เนตรนารี ผู้บังคับบัญชาลูกเสือในสังกัด ให้แล้วเสร็จภายในเดือนสิงหาคมของทุกปี โดยมีรายละเอียดดังนี้

- ลูกเสือและเนตรนารี จัดเก็บคนละ ๕ บาทต่อปี
- ผู้บังคับบัญชาลูกเสือ จัดเก็บคนละ ๑๐ บาทต่อปี หรือ
จัดเก็บคนละ ๑๐๐ บาทครั้งเดียวตลอดชีพ
- หากผู้บังคับบัญชาลูกเสือชำระครบ ๑๐ ปีแล้วถือว่าเป็นสมาชิกตลอดชีพ

ให้กองลูกเสือ...

ให้กองลูกเสือหักเงินในส่วนของกองลูกเสือเป็นเงิน ๓.๑๕ บาทต่อคน แล้วนำส่งเงินที่เหลือจำนวน ๑.๘๕ บาท และในส่วนของกองเนตรนารีนั้นให้หักเงิน ๒.๔๕ บาทต่อคน แล้วนำส่งเงินที่เหลือจำนวน ๒.๕๕ บาท ให้สำนักงานลูกเสือแห่งชาติ พร้อมทั้งแบบรายงาน บร.๑ อ (กทม.) บร.๑ - ผบ.กลุ่ม บร.๑ - รอง ผบ.กลุ่ม บร.๑ - ผบ.กอง และ บร.๑ - รอง ผบ.กอง และสำเนาใบแต่งตั้งตำแหน่งทางลูกเสือ (ลส. ๑๓) หากผู้บังคับบัญชาผู้ใดเป็นสมาชิกตลอดชีพ ให้กองลูกเสือส่งเอกสารหลักฐานมาพร้อมกันด้วย

- ผู้บังคับบัญชาลูกเสือ ให้ส่งเงิน ๑๐ บาทต่อคน เพื่อเก็บไว้ใน สลช.
- ผู้บังคับบัญชาเนตรนารี ให้หักเงิน ๑๐ บาทต่อคน เพื่อเก็บไว้ใน สลช.
- ผู้บังคับบัญชาลูกเสือตลอดชีพ ให้หักเงิน ๑๐๐ บาทต่อคน เพื่อเก็บไว้ใน สลช.
- ผู้บังคับบัญชาเนตรนารีตลอดชีพ ให้หักเงิน เงิน ๑๐๐ บาทต่อคน เพื่อเก็บไว้ใน สลช.

๕. สถานศึกษาเอกชนที่ตั้งอยู่นอกเขตกรุงเทพมหานคร

ขั้นตอนที่ ๑ ให้หัวหน้าสถานศึกษาหรือผู้บังคับบัญชากองลูกเสือ จัดเก็บเงินค่าบำรุงลูกเสือและเนตรนารีจาก ลูกเสือ เนตรนารี ผู้บังคับบัญชาลูกเสือในสังกัด ให้แล้วเสร็จภายในเดือนสิงหาคมของทุกปี โดยมีรายละเอียดดังนี้

- ลูกเสือและเนตรนารี จัดเก็บคนละ ๕ บาทต่อปี
- ผู้บังคับบัญชาลูกเสือ จัดเก็บคนละ ๑๐ บาทต่อปี หรือ จัดเก็บคนละ ๑๐๐ บาทครั้งเดียวตลอดชีพ
- หากผู้บังคับบัญชาลูกเสือชำระครบ ๑๐ ปีแล้วถือว่าเป็นสมาชิกตลอดชีพ

ให้กองลูกเสือหักเงินในส่วนของกองลูกเสือเป็นเงิน ๓.๕๑ บาทต่อคน แล้วนำส่งเงินที่เหลือจำนวน ๑.๔๙ บาท และในส่วนของกองเนตรนารีนั้นให้หักเงิน ๒.๗๓ บาทต่อคน แล้วนำส่งเงินที่เหลือจำนวน ๒.๒๗ บาท ให้สำนักงานลูกเสือจังหวัด พร้อมทั้งแบบรายงาน บร.๑ อ (นอก กทม.) บร.๑ - ผบ.กลุ่ม บร.๑ - รอง ผบ.กลุ่ม บร.๑ - ผบ.กอง และ บร.๑ - รอง ผบ.กอง และสำเนาใบแต่งตั้งตำแหน่งทางลูกเสือ (ลส. ๑๓) หากผู้บังคับบัญชาผู้ใดเป็นสมาชิกตลอดชีพ ให้กองลูกเสือส่งเอกสารหลักฐานมาพร้อมกันด้วย

- ผู้บังคับบัญชาลูกเสือ ให้ส่งเงิน ๑๐ บาทต่อคน เพื่อเก็บไว้ใน สนง.ลสจ.
- ผู้บังคับบัญชาเนตรนารี ให้หักเงิน ๑๐ บาทต่อคน เพื่อเก็บไว้ใน สนง.ลสจ.
- ผู้บังคับบัญชาลูกเสือตลอดชีพ ให้หักเงิน ๑๐๐ บาทต่อคน เพื่อเก็บไว้ใน สนง.ลสจ.
- ผู้บังคับบัญชาเนตรนารีตลอดชีพ ให้หักเงิน ๑๐๐ บาทต่อคน เพื่อเก็บไว้ใน สนง.ลสจ.

ขั้นตอนที่ ๒ ให้สำนักงานลูกเสือจังหวัดหักเงินในส่วนของกองลูกเสือเป็นเงิน ๐.๗๒ บาทต่อคน แล้วนำส่งเงินที่เหลือจำนวน ๐.๗๗ บาท และในส่วนของกองเนตรนารีนั้นให้หักเงิน ๐.๕๖ บาทต่อคน แล้วนำส่งเงินที่เหลือจำนวน ๑.๗๑ บาท ให้สำนักงานลูกเสือแห่งชาติ พร้อมทั้งแบบรายงาน บร. ๓ จ

ข้อ ๒ ระยะเวลาในการส่งเงินค่าบำรุงลูกเสือและเงินค่าบำรุงเนตรนารีให้ดำเนินการดังต่อไปนี้

๑. ให้กองลูกเสือดำเนินการนำส่งเงินแก่สำนักงานลูกเสือเขตพื้นที่การศึกษา สำนักงานเขตสำนักงานองค์การบริหารส่วนท้องถิ่นหรือสำนักงานเทศบาล ที่สถานศึกษาสังกัดแล้วแต่กรณี ภายในเดือนกันยายนของทุกปี

๒. สำนักงานลูกเสือเขตพื้นที่การศึกษานำส่งเงินแก่สำนักงานลูกเสือจังหวัดที่สังกัดหรือตั้งอยู่แล้วแต่กรณี ภายในเดือนตุลาคมของทุกปี

/๓. สำนักงานลูกเสือ...

๓. สำนักงานลูกเสือจังหวัดนำส่งเงินแก่สำนักงานลูกเสือแห่งชาติภายในเดือนพฤศจิกายนของทุกปี

ข้อ ๓. การคำนวณจำนวนเงินค่าบำรุงลูกเสือและเงินค่าบำรุงเนตรนารีที่แบ่งไว้ตามหน่วยงานต่างๆ และจำนวนเงินที่นำส่งตามลำดับชั้น มีรายละเอียดตามเอกสารภาคผนวก ก จำนวน ๗ แผ่น

ขั้นตอนการดำเนินการของสำนักงานลูกเสือเขตพื้นที่การศึกษา สำนักงานเทศบาล กรุงเทพมหานคร สำนักงานลูกเสือจังหวัด มีรายละเอียดตามเอกสารภาคผนวก ข และแบบรายงานให้มีรายละเอียดตามเอกสารภาคผนวก ค แนบท้ายประกาศนี้

ทั้งนี้ ให้ใช้ตั้งแต่การนำส่งเงินค่าบำรุงลูกเสือและเงินค่าบำรุงเนตรนารี ประจำปี พ.ศ. ๒๕๖๓ เป็นต้นไป

สั่ง ณ วันที่ ๒ กันยายน พ.ศ. ๒๕๖๓



(นายธีรพงษ์ สารแสน)

เลขาธิการสำนักงานลูกเสือแห่งชาติ

ภาคผนวก ก

ตารางที่ ๕ ตารางแสดงอัตราการนำส่งเงินค่าบำรุงลูกเสือและเงินค่าบำรุงเนตรนารีของกองลูกเสือหรือกองเนตรนารีในโรงเรียนสังกัดกรุงเทพมหานคร

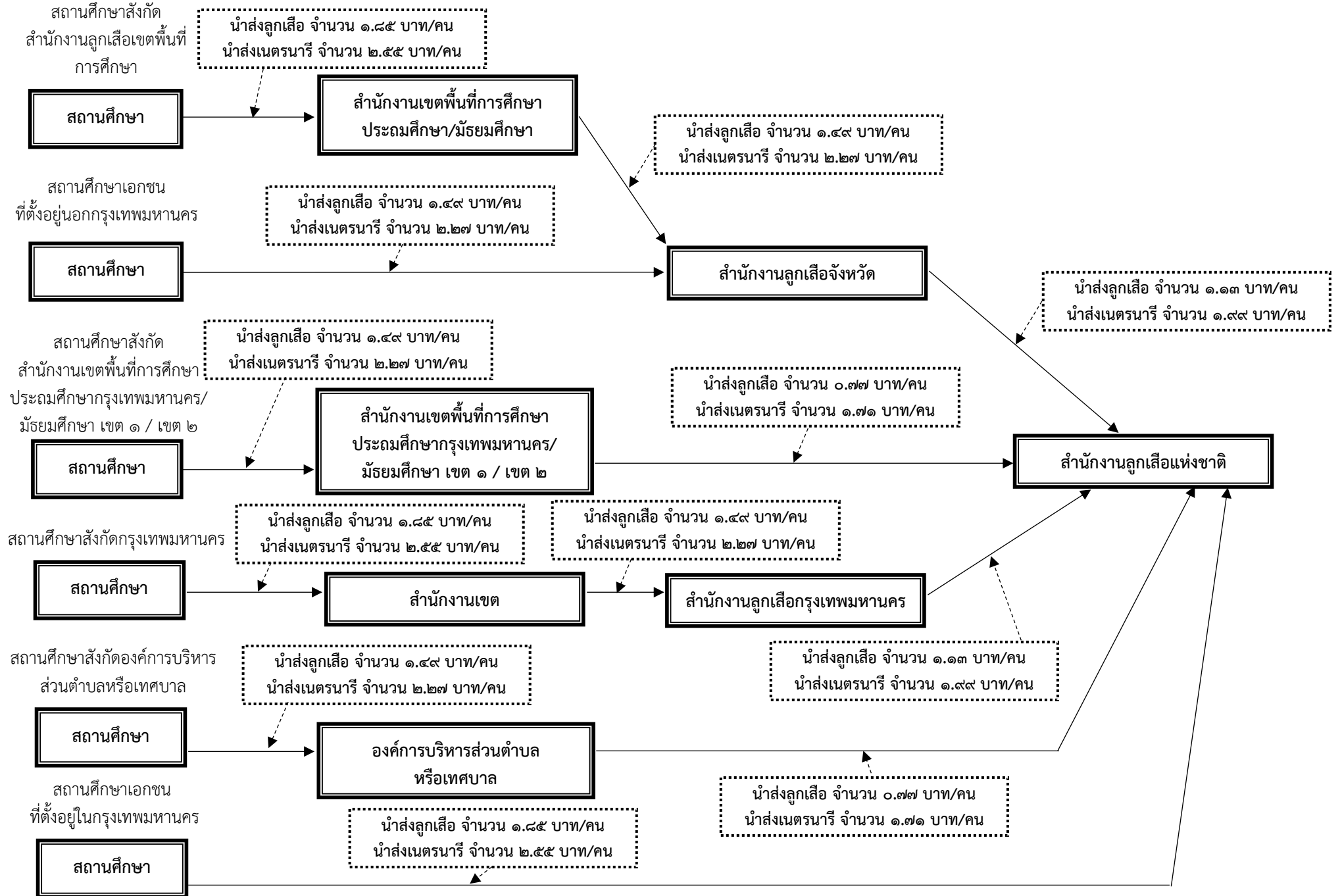
ประเภทลูกเสือ/บุคลากรลูกเสือ	อัตราจัดเก็บ (ต่อคนต่อปี)	สนล.	ตัวเลขฐานที่ นำมาคำนวณ	กลุ่มหรือกองลูกเสือ		สำนักงานเขต		กรุงเทพมหานคร		
				เก็บไว้ใช้จ่ายใน กลุ่ม/กอง ลูกเสือ (ร้อยละ ๗๐)	นำส่ง สำนักงาน เขต	เก็บไว้ใช้ใน สำนักงาน เขต (ร้อยละ ๘)	นำส่ง กรุงเทพมหานคร	เก็บไว้ใช้ใน กรุงเทพมหานคร (ร้อยละ ๘)	นำส่ง สลช.	
										ลูกเสือ
ผู้บังคับบัญชาลูกเสือ	๑๐	-	-	-	๑๐	-	๑๐	๑๐	๑๐	-
ผู้บังคับบัญชาลูกเสือ (ตลอดชีพ)	๑๐๐	-	-	-	๑๐๐	-	๑๐๐	๑๐๐	๑๐๐	-
เนตรนารี	๕	๑.๕	๓.๕	๒.๔๕	๒.๕๕	๐.๒๘	๒.๒๗	๐.๒๘	๑.๙๙	-
ผู้บังคับบัญชาเนตรนารี	๑๐	-	-	-	๑๐	-	๑๐	๑๐	๑๐	-
ผู้บังคับบัญชาเนตรนารี (ตลอดชีพ)	๑๐๐	-	-	-	๑๐๐	-	๑๐๐	๑๐๐	๑๐๐	-

หมายเหตุ

- สนล. หมายถึง อัตราค่าบำรุงให้สมาคมลูกเสือโลก
- สลช. หมายถึง สำนักงานลูกเสือแห่งชาติ
- หน่วยในการเก็บเงินค่าบำรุง เป็นบาทต่อปี

**ตารางนี้ใช้กับประกาศสำนักงานลูกเสือแห่งชาติ เรื่อง ขั้นตอนการนำส่งเงินค่าบำรุงลูกเสือและเงินค่าบำรุงเนตรนารี ข้อที่ ๓

ภาคผนวก ข



ภาคผนวก ค

แบบ บร. ๑ - ผบ.กลุ่ม

รายชื่อผู้กำกับกลุ่มลูกเสือ

๑. มี ลส. ๑๓ ประเภท
- ต้องชำระค่าบำรุงจำนวน ๑๐ บาท ไม่ต้องชำระค่าบำรุงเนื่องจากเป็นสมาชิกตลอดชีพ
๒. มี ลส. ๑๓ ประเภท
- ต้องชำระค่าบำรุงจำนวน ๑๐ บาท ไม่ต้องชำระค่าบำรุงเนื่องจากเป็นสมาชิกตลอดชีพ
๓. มี ลส. ๑๓ ประเภท
- ต้องชำระค่าบำรุงจำนวน ๑๐ บาท ไม่ต้องชำระค่าบำรุงเนื่องจากเป็นสมาชิกตลอดชีพ
๔. มี ลส. ๑๓ ประเภท
- ต้องชำระค่าบำรุงจำนวน ๑๐ บาท ไม่ต้องชำระค่าบำรุงเนื่องจากเป็นสมาชิกตลอดชีพ
๕. มี ลส. ๑๓ ประเภท
- ต้องชำระค่าบำรุงจำนวน ๑๐ บาท ไม่ต้องชำระค่าบำรุงเนื่องจากเป็นสมาชิกตลอดชีพ
๖. มี ลส. ๑๓ ประเภท
- ต้องชำระค่าบำรุงจำนวน ๑๐ บาท ไม่ต้องชำระค่าบำรุงเนื่องจากเป็นสมาชิกตลอดชีพ
๗. มี ลส. ๑๓ ประเภท
- ต้องชำระค่าบำรุงจำนวน ๑๐ บาท ไม่ต้องชำระค่าบำรุงเนื่องจากเป็นสมาชิกตลอดชีพ
๘. มี ลส. ๑๓ ประเภท
- ต้องชำระค่าบำรุงจำนวน ๑๐ บาท ไม่ต้องชำระค่าบำรุงเนื่องจากเป็นสมาชิกตลอดชีพ
๙. มี ลส. ๑๓ ประเภท
- ต้องชำระค่าบำรุงจำนวน ๑๐ บาท ไม่ต้องชำระค่าบำรุงเนื่องจากเป็นสมาชิกตลอดชีพ
๑๐. มี ลส. ๑๓ ประเภท
- ต้องชำระค่าบำรุงจำนวน ๑๐ บาท ไม่ต้องชำระค่าบำรุงเนื่องจากเป็นสมาชิกตลอดชีพ

หมายเหตุ

โปรดแนบสำเนา ลส. ๑๓ และสำเนาวุฒิบัตรการฝึกอบรมวิชาลูกเสือชั้นสูงสุดที่ได้รับมาพร้อมกันด้วย

ผู้นำส่ง

(ชื่อ-นามสกุล)

ตำแหน่ง.....

ภาคผนวก ค

แบบ บร. ๑ - รong ผบ.กลุ่ม

รายชื่อรองผู้กำกับกลุ่มลูกเสือ

๑. มี ลส. ๑๓ ประเภท
 ต้องชำระค่าบำรุงจำนวน ๑๐ บาท ไม่ต้องชำระค่าบำรุงเนื่องจากเป็นสมาชิกตลอดชีพ
๒. มี ลส. ๑๓ ประเภท
 ต้องชำระค่าบำรุงจำนวน ๑๐ บาท ไม่ต้องชำระค่าบำรุงเนื่องจากเป็นสมาชิกตลอดชีพ
๓. มี ลส. ๑๓ ประเภท
 ต้องชำระค่าบำรุงจำนวน ๑๐ บาท ไม่ต้องชำระค่าบำรุงเนื่องจากเป็นสมาชิกตลอดชีพ
๔. มี ลส. ๑๓ ประเภท
 ต้องชำระค่าบำรุงจำนวน ๑๐ บาท ไม่ต้องชำระค่าบำรุงเนื่องจากเป็นสมาชิกตลอดชีพ
๕. มี ลส. ๑๓ ประเภท
 ต้องชำระค่าบำรุงจำนวน ๑๐ บาท ไม่ต้องชำระค่าบำรุงเนื่องจากเป็นสมาชิกตลอดชีพ
๖. มี ลส. ๑๓ ประเภท
 ต้องชำระค่าบำรุงจำนวน ๑๐ บาท ไม่ต้องชำระค่าบำรุงเนื่องจากเป็นสมาชิกตลอดชีพ
๗. มี ลส. ๑๓ ประเภท
 ต้องชำระค่าบำรุงจำนวน ๑๐ บาท ไม่ต้องชำระค่าบำรุงเนื่องจากเป็นสมาชิกตลอดชีพ
๘. มี ลส. ๑๓ ประเภท
 ต้องชำระค่าบำรุงจำนวน ๑๐ บาท ไม่ต้องชำระค่าบำรุงเนื่องจากเป็นสมาชิกตลอดชีพ
๙. มี ลส. ๑๓ ประเภท
 ต้องชำระค่าบำรุงจำนวน ๑๐ บาท ไม่ต้องชำระค่าบำรุงเนื่องจากเป็นสมาชิกตลอดชีพ
๑๐. มี ลส. ๑๓ ประเภท
 ต้องชำระค่าบำรุงจำนวน ๑๐ บาท ไม่ต้องชำระค่าบำรุงเนื่องจากเป็นสมาชิกตลอดชีพ

หมายเหตุ

โปรดแนบสำเนา ลส. ๑๓ และสำเนาวุฒิบัตรการฝึกอบรมวิชาลูกเสือชั้นสูงสุดที่ได้รับมาพร้อมกันด้วย

ผู้นำส่ง

(ชื่อ-นามสกุล)

ตำแหน่ง.....

ภาคผนวก ค

แบบ บร. ๑ - ผบ.กอง

รายชื่อผู้กำกับกองลูกเสือ

๑. มี ลส. ๑๓ ประเภท
- ต้องชำระค่าบำรุงจำนวน ๑๐ บาท ไม่ต้องชำระค่าบำรุงเนื่องจากเป็นสมาชิกตลอดชีพ
๒. มี ลส. ๑๓ ประเภท
- ต้องชำระค่าบำรุงจำนวน ๑๐ บาท ไม่ต้องชำระค่าบำรุงเนื่องจากเป็นสมาชิกตลอดชีพ
๓. มี ลส. ๑๓ ประเภท
- ต้องชำระค่าบำรุงจำนวน ๑๐ บาท ไม่ต้องชำระค่าบำรุงเนื่องจากเป็นสมาชิกตลอดชีพ
๔. มี ลส. ๑๓ ประเภท
- ต้องชำระค่าบำรุงจำนวน ๑๐ บาท ไม่ต้องชำระค่าบำรุงเนื่องจากเป็นสมาชิกตลอดชีพ
๕. มี ลส. ๑๓ ประเภท
- ต้องชำระค่าบำรุงจำนวน ๑๐ บาท ไม่ต้องชำระค่าบำรุงเนื่องจากเป็นสมาชิกตลอดชีพ
๖. มี ลส. ๑๓ ประเภท
- ต้องชำระค่าบำรุงจำนวน ๑๐ บาท ไม่ต้องชำระค่าบำรุงเนื่องจากเป็นสมาชิกตลอดชีพ
๗. มี ลส. ๑๓ ประเภท
- ต้องชำระค่าบำรุงจำนวน ๑๐ บาท ไม่ต้องชำระค่าบำรุงเนื่องจากเป็นสมาชิกตลอดชีพ
๘. มี ลส. ๑๓ ประเภท
- ต้องชำระค่าบำรุงจำนวน ๑๐ บาท ไม่ต้องชำระค่าบำรุงเนื่องจากเป็นสมาชิกตลอดชีพ
๙. มี ลส. ๑๓ ประเภท
- ต้องชำระค่าบำรุงจำนวน ๑๐ บาท ไม่ต้องชำระค่าบำรุงเนื่องจากเป็นสมาชิกตลอดชีพ
๑๐. มี ลส. ๑๓ ประเภท
- ต้องชำระค่าบำรุงจำนวน ๑๐ บาท ไม่ต้องชำระค่าบำรุงเนื่องจากเป็นสมาชิกตลอดชีพ

หมายเหตุ

โปรดแนบสำเนา ลส. ๑๓ และสำเนาวุฒิบัตรการฝึกอบรมวิชาลูกเสือชั้นสูงสุดที่ได้รับมาพร้อมกันด้วย

ผู้นำส่ง

(ชื่อ-นามสกุล)

ตำแหน่ง.....

ภาคผนวก ค

แบบ บร. ๑ - รong ผบ.กอง

รายชื่อรองผู้กำกับกองลูกเสือ

- ๑. มี ลส. ๑๓ ประเภท
 ต้องชำระค่าบำรุงจำนวน ๑๐ บาท ไม่ต้องชำระค่าบำรุงเนื่องจากเป็นสมาชิกตลอดชีพ
- ๒. มี ลส. ๑๓ ประเภท
 ต้องชำระค่าบำรุงจำนวน ๑๐ บาท ไม่ต้องชำระค่าบำรุงเนื่องจากเป็นสมาชิกตลอดชีพ
- ๓. มี ลส. ๑๓ ประเภท
 ต้องชำระค่าบำรุงจำนวน ๑๐ บาท ไม่ต้องชำระค่าบำรุงเนื่องจากเป็นสมาชิกตลอดชีพ
- ๔. มี ลส. ๑๓ ประเภท
 ต้องชำระค่าบำรุงจำนวน ๑๐ บาท ไม่ต้องชำระค่าบำรุงเนื่องจากเป็นสมาชิกตลอดชีพ
- ๕. มี ลส. ๑๓ ประเภท
 ต้องชำระค่าบำรุงจำนวน ๑๐ บาท ไม่ต้องชำระค่าบำรุงเนื่องจากเป็นสมาชิกตลอดชีพ
- ๖. มี ลส. ๑๓ ประเภท
 ต้องชำระค่าบำรุงจำนวน ๑๐ บาท ไม่ต้องชำระค่าบำรุงเนื่องจากเป็นสมาชิกตลอดชีพ
- ๗. มี ลส. ๑๓ ประเภท
 ต้องชำระค่าบำรุงจำนวน ๑๐ บาท ไม่ต้องชำระค่าบำรุงเนื่องจากเป็นสมาชิกตลอดชีพ
- ๘. มี ลส. ๑๓ ประเภท
 ต้องชำระค่าบำรุงจำนวน ๑๐ บาท ไม่ต้องชำระค่าบำรุงเนื่องจากเป็นสมาชิกตลอดชีพ
- ๙. มี ลส. ๑๓ ประเภท
 ต้องชำระค่าบำรุงจำนวน ๑๐ บาท ไม่ต้องชำระค่าบำรุงเนื่องจากเป็นสมาชิกตลอดชีพ
- ๑๐. มี ลส. ๑๓ ประเภท
 ต้องชำระค่าบำรุงจำนวน ๑๐ บาท ไม่ต้องชำระค่าบำรุงเนื่องจากเป็นสมาชิกตลอดชีพ

หมายเหตุ

โปรดแนบสำเนา ลส. ๑๓ และสำเนาวุฒิบัตรการฝึกอบรมวิชาลูกเสือชั้นสูงสุดที่ได้รับมาพร้อมกันด้วย

ผู้นำส่ง

(ชื่อ-นามสกุล)

ตำแหน่ง.....

ภาคผนวก ค

บร.๑ ก

แบบรายงานการนำส่งเงินค่าบำรุงลูกเสือ - เงินค่าบำรุงเนตรนารี ประจำปี
จากกองลูกเสือมายังสำนักงานเขต.....
วันที้นำส่ง.....

ข้อมูลทั่วไป

ชื่อ สถานศึกษา.....
ที่อยู่.....

หมายเลขติดต่อ โทรสาร.....

ชื่อผู้อำนวยการลูกเสือโรงเรียน.....

หมายเลขติดต่อไปรษณีย์อิเล็กทรอนิกส์.....

ชื่อผู้กำกับผู้รับผิดชอบการนำส่งเงิน.....

หมายเลขติดต่อไปรษณีย์อิเล็กทรอนิกส์.....

รายละเอียดกองลูกเสือ

จำนวนกองลูกเสือ.....จำนวนกองลูกเสือ.....

ผู้กำกับลูกเสือ

ประเภท	ลักษณะการ ชำระ	ประเภท	
		ลูกเสือ (คน)	เนตรนารี (คน)
ผู้กำกับกลุ่ม ลูกเสือ	ต้องชำระ
	ไม่ต้องชำระ
	รวมทั้งสิ้น
ผู้กำกับกอง	ต้องชำระ
	ไม่ต้องชำระ
	รวมทั้งสิ้น
รองผู้กำกับกอง	ต้องชำระ
	ไม่ต้องชำระ
	รวมทั้งสิ้น

ภาคผนวก ค

รายละเอียดจำนวนลูกเสือและเนตรนารี

ประเภท	ประเภท			
	ลูกเสือ		เนตรนารี	
	จำนวนกลุ่ม /จำนวนกอง	จำนวนคน	จำนวนกลุ่ม /จำนวนกอง	จำนวนคน
สำรองกลุ่ม /.....กองกลุ่ม /.....กอง
สามัญกลุ่ม /.....กองกลุ่ม /.....กอง
สามัญรุ่นใหญ่กลุ่ม /.....กองกลุ่ม /.....กอง
วิสามัญกลุ่ม /.....กองกลุ่ม /.....กอง
รวมทั้งสิ้น	

รายละเอียดการจัดเก็บค่าบำรุง

ประเภท	อัตราจัดเก็บ	จำนวนคน	เงินที่ได้ (บาท)	เงินที่เก็บไว้ที่ กองลูกเสือ		เงินที่นำส่ง สำนักงานเขต	
				อัตราต่อคน	จำนวนเงิน	อัตราต่อคน	จำนวนเงิน
ลูกเสือ	๕ บาท ต่อคนต่อปี	๓.๑๕	๑.๘๕
ผบ.ลูกเสือ	๑๐ บาท ต่อคนต่อปี	-	๑๐
ผบ.ลูกเสือ ตลอดชีพ	๑๐๐ บาท ต่อคน	-	๑๐๐
เนตรนารี	๕ บาท ต่อคนต่อปี	๒.๔๕	๒.๕๕
ผบ.เนตรนารี	๑๐ บาท ต่อคนต่อปี	-	๑๐
ผบ.เนตรนารี ตลอดชีพ	๑๐๐ บาท ต่อคน	-	๑๐๐
รวมทั้งสิ้น	

ผู้นำส่ง

(ชื่อ-นามสกุล)

ตำแหน่ง.....

ภาคผนวก ค

บร.๒ ก

แบบรายงานการนำส่งเงินค่าบำรุงลูกเสือ - เงินค่าบำรุงเนตรนารี ประจำปี
จากสำนักงานเขต..... มายังสำนักงานลูกเสือกรุงเทพมหานคร
วันที่นำส่ง.....

ข้อมูลทั่วไป

ชื่อ สำนักงานเขต.....
ที่อยู่.....

หมายเลขติดต่อ โทรสาร.....

ชื่อผู้อำนวยการเขต.....

หมายเลขติดต่อไปรษณีย์อิเล็กทรอนิกส์.....

ชื่อผู้รับผิดชอบการนำส่งเงิน.....

หมายเลขติดต่อไปรษณีย์อิเล็กทรอนิกส์.....

รายละเอียดกองลูกเสือ

จำนวนกองลูกเสือ.....จำนวนกองลูกเสือ.....

ผู้กำกับลูกเสือ

ประเภท	ลักษณะการ ชำระ	ประเภท	
		ลูกเสือ (คน)	เนตรนารี (คน)
ผู้กำกับกลุ่ม ลูกเสือ	ต้องชำระ
	ไม่ต้องชำระ
	รวมทั้งสิ้น
ผู้กำกับกอง	ต้องชำระ
	ไม่ต้องชำระ
	รวมทั้งสิ้น
รองผู้กำกับกอง	ต้องชำระ
	ไม่ต้องชำระ
	รวมทั้งสิ้น

ภาคผนวก ค

รายละเอียดจำนวนลูกเสือและเนตรนารี

ประเภท	ประเภท			
	ลูกเสือ		เนตรนารี	
	จำนวนกลุ่ม /จำนวนกอง	จำนวนคน	จำนวนกลุ่ม /จำนวนกอง	จำนวนคน
สำรองกลุ่ม /.....กองกลุ่ม /.....กอง
สามัญกลุ่ม /.....กองกลุ่ม /.....กอง
สามัญรุ่นใหญ่กลุ่ม /.....กองกลุ่ม /.....กอง
วิสามัญกลุ่ม /.....กองกลุ่ม /.....กอง
รวมทั้งสิ้น	

รายละเอียดการจัดเก็บค่าบำรุง

ประเภท	อัตราจัดเก็บ	จำนวนคน	เงินที่ได้ (บาท)	เงินที่เก็บไว้ที่ สำนักงานเขต		เงินที่นำส่ง สำนักงานลูกเสือ กรุงเทพมหานคร	
				อัตราต่อคน	จำนวนเงิน	อัตราต่อคน	จำนวนเงิน
ลูกเสือ	๕ บาท ต่อคนต่อปี	๐.๓๖	๐.๔๙
ผบ.ลูกเสือ	๑๐ บาท ต่อคนต่อปี	-	๑๐
ผบ.ลูกเสือ ตลอดชีพ	๑๐๐ บาท ต่อคน	-	๑๐๐
เนตรนารี	๕ บาท ต่อคนต่อปี	๐.๒๘	๒.๒๗
ผบ.เนตรนารี	๑๐ บาท ต่อคนต่อปี	-	๑๐
ผบ.เนตรนารี ตลอดชีพ	๑๐๐ บาท ต่อคน	-	๑๐๐
รวมทั้งสิ้น	

ภาคผนวก ค

ปร. ๓ ก

แบบรายงานการนำส่งเงินค่าบำรุงลูกเสือ - เงินค่าบำรุงเนตรนารี ประจำปี
จากสำนักงานลูกเสือกรุงเทพมหานคร มายังสำนักงานลูกเสือแห่งชาติ
วันที่นำส่ง.....

ข้อมูลทั่วไป

ชื่อ สำนักงานลูกเสือกรุงเทพมหานคร
ที่อยู่.....

หมายเลขติดต่อ โทรสาร.....

ชื่อผู้อำนวยการลูกเสือกรุงเทพมหานคร.....

หมายเลขติดต่อไปรษณีย์อิเล็กทรอนิกส์.....

ชื่อผู้รับผิดชอบการนำส่งเงิน.....

หมายเลขติดต่อไปรษณีย์อิเล็กทรอนิกส์.....

รายละเอียดกองลูกเสือ

จำนวนกองลูกเสือ.....จำนวนกองลูกเสือ.....

ผู้กำกับลูกเสือ

ประเภท	ลักษณะการ ชำระ	ประเภท	
		ลูกเสือ (คน)	เนตรนารี (คน)
ผู้กำกับกลุ่ม ลูกเสือ	ต้องชำระ
	ไม่ต้องชำระ
	รวมทั้งสิ้น
ผู้กำกับกอง	ต้องชำระ
	ไม่ต้องชำระ
	รวมทั้งสิ้น
รองผู้กำกับกอง	ต้องชำระ
	ไม่ต้องชำระ
	รวมทั้งสิ้น

ภาคผนวก ค

รายละเอียดจำนวนลูกเสือและเนตรนารี

ประเภท	ประเภท			
	ลูกเสือ		เนตรนารี	
	จำนวนกลุ่ม /จำนวนกอง	จำนวนคน	จำนวนกลุ่ม /จำนวนกอง	จำนวนคน
สำรองกลุ่ม /.....กองกลุ่ม /.....กอง
สามัญกลุ่ม /.....กองกลุ่ม /.....กอง
สามัญรุ่นใหญ่กลุ่ม /.....กองกลุ่ม /.....กอง
วิสามัญกลุ่ม /.....กองกลุ่ม /.....กอง
รวมทั้งสิ้น	

รายละเอียดการจัดเก็บค่าบำรุง

ประเภท	อัตราจัดเก็บ	จำนวนคน	เงินที่ได้ (บาท)	เงินที่เก็บไว้ที่ สำนักงานลูกเสือ กรุงเทพมหานคร		เงินที่นำส่ง สำนักงานลูกเสือแห่งชาติ	
				อัตราต่อคน	จำนวนเงิน	อัตราต่อคน	จำนวนเงิน
ลูกเสือ	๕ บาท ต่อคนต่อปี	๐.๓๖	๑.๑๓
ผบ.ลูกเสือ	๑๐ บาท ต่อคนต่อปี	๑๐	-
ผบ.ลูกเสือ ตลอดชีพ	๑๐๐ บาท ต่อคน	๑๐๐	-
เนตรนารี	๕ บาท ต่อคนต่อปี	๐.๒๘	๑.๙๙
ผบ.เนตรนารี	๑๐ บาท ต่อคนต่อปี	๑๐	-
ผบ.เนตรนารี ตลอดชีพ	๑๐๐ บาท ต่อคน	๑๐๐	-
รวมทั้งสิ้น	

